

## Kaféen på Gildheim

Vi har kanskje hørt bussjåfører annonsere stoppestedet "Gildheim", og der kan vi se et koselig rødt hus, nå inneklemt mellom hus og det nye veganlegget. Her forteller vi historien om det røde huset.

### Av Liv Borg

Gildheim ble bygget i 1912. Eiendommen lå den gang i landlige omgivelser i Strinda kommune, med de prektige gårdsanleggene Belbuan og Loviselyst som nærmeste naboer. Eiendommen ble utskilt fra Belbuan, og huset ble satt opp av Mathias Lote. Etter bare 5 år, i 1917, ville Lote selge Gildheim.

Serine og Else Brurok var i familie og gode venninner. De hadde en drøm om å drive en kafé sammen. Da Gildheim ble til salgs, la de to venninnene, med god hjelp fra familiene inn et bud på Gild-

heim og fikk tilslaget. De var da bare henholdsvis 19 og 18 år gamle. Den gang var det uvanlig at to så unge jenter kjøpte eget hus. Handelen vakte med andre ord noe oppsikt.

Ikke alle innen familien trodde dette kom til å gå bra. Kjøpesummen på kroner 17 000, hvorav kroner 6 000 skulle betales kontant, var mye penger på den tiden. Den 31. august 1917 var alt klart - kjøpet var avgjort, og drømmen til de to ungjentene var blitt virkelighet.

De slet med å klare sine forpliktelser de første årene. Kafédriften alene var ikke nok, så alt av rom som de kunne klare seg uten, samt kjeller og et større uthus ble utleid for å spe på inntekten.

Kaféen ble et samlingssted for Serine og Elses familier. Alt arbeid med driften av



Gildheim i 1960. Krysset mellom Innherredsveien i forgrunnen og Brøsetvegen til høyre for huset blir kalt Gildheimkrysset. Kafélokalet var på ett rom med inngang fra glassverandaen på høyre side. Det var plass til 5 - 6 bord. Senere ble lokalet utvidet med ett rom. Foto: Karl Fjæran.

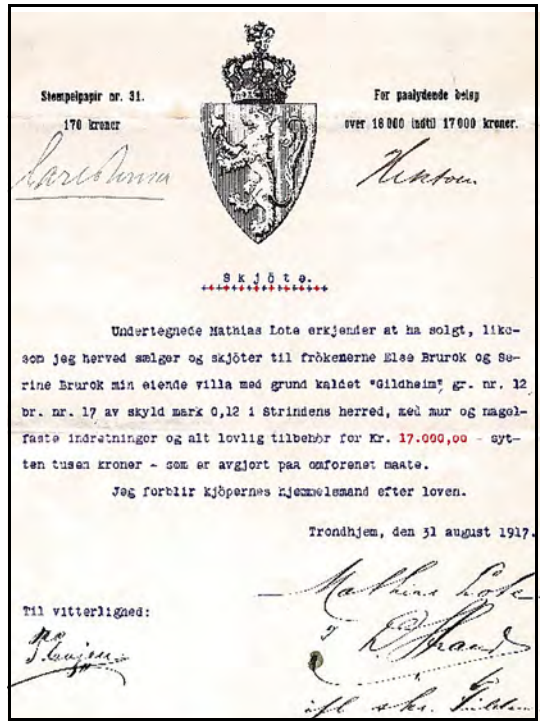


Serine i 1920. Utsnitt av bilde av gjestene ved Toldine Bruroks konfirmasjon (Serines søster) på Gildheim. Bilde utlånt av Liv Borg.

kaféen ble utført med god hjelp av familiemedlemmer. Dette skapte et spesielt godt samhold dem imellom. Gildheim ble også stedet hvor familien feiret sine merkedager, som konfirmasjoner, bryllup og fødselsdager. Serine var også flink med håndarbeide, så her var god hjelp å få når finkjolen til selskapene skulle syes.

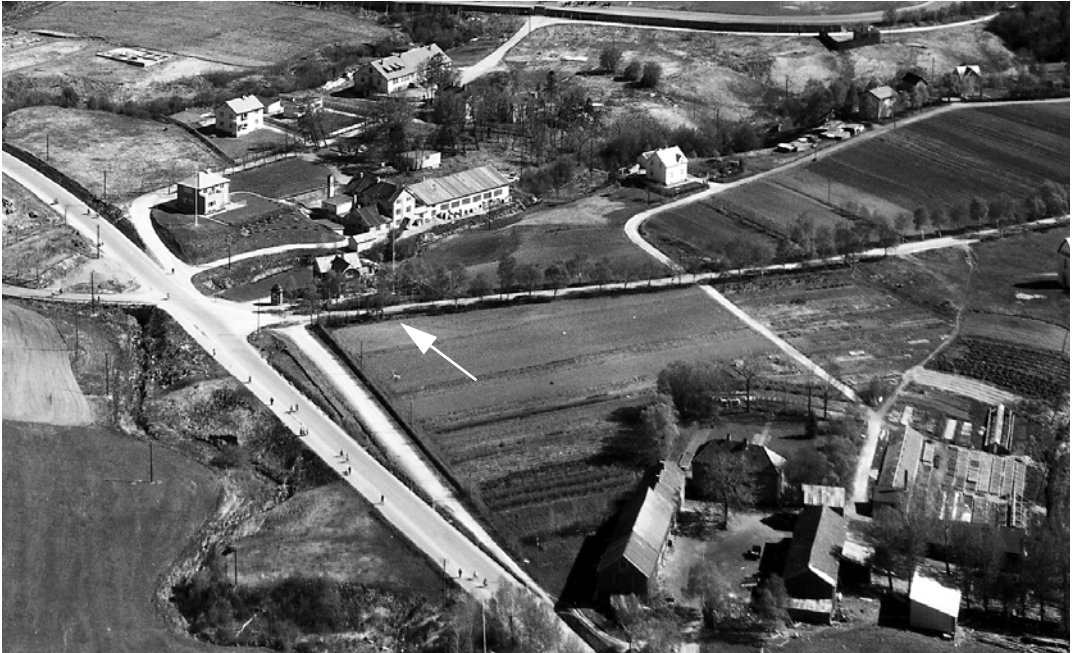
I november året etter at Serine og Else kjøpte Gildheim, fødte Serine datteren Berit. Det ble lange dager for den unge alenemoren og kafévertinnen. Kaféen var åpen alle dager til sent på kveld, så det var godt å ha god hjelp. Å være barn og vokse opp på et slikt sted, var trygt og godt. Alltid et fang å sitte i, og det manglet ikke på lekekamerater når hennes mange søskenbarn kom på besøk. Etter at Serines mor døde i 1925, kom hennes far Konrad Johnsen Brurok fra Ranheim flyttende til Gildheim.

Kundegrunnlaget til kaféen var ikke veldig stort de første årene. Byen hadde så smått begynt å vokse østover, men be-



byggelsen var enda spredt. Beliggenheten inntil riksveien, kun 4 km fra sentrum, gjorde kaféen etter hvert til et yndet mål for søndagsturen til mange byfolk. Det var en fin spasertur eller sykkelturn ut av byen og til Gildheim. Her ble det kaffe og vafler før turen gikk videre.

De på den tiden store insitusjonene Rotvold og Reitgjerdet lå i gangavstand fra Gildheim, og det var endel besøk fra disse - det var pleiere på tur med pasienter, spesielt fra Rotvold. Da Sellgrens Veveri ble etablert i 1926 på naboeiendommen, ga det et kjærkomment løft til omsetningen på kaféen. Som nærmeste nabo til fabrikkene var det mange av de ansatte som valgte å ta sine to spisepau-



Gildheim og Gildheimkrysset ca. 1949. Vi ser Belbuan i forgrunnen og Selligrens veveri like bak Gildheim. Leangen travbane er i øvre bildekant. Utsnitt av flyfoto tatt av Harstad postkortforlag. Kopi fra [www.flyfotoarkivet.no](http://www.flyfotoarkivet.no)

ser på kaféen. Menylista var ikke lang, det ble servert karbonade med løk og pølse med erter. Wienerbrød, vafler og mazariner var populært til kaffen. Serine og Elses kaffe var kjent for å være god, den ble i alle år kjøpt hos I.K. Lykke i Munkegaten, og den skulle males på kvern like før koking. Uten kjøleskap og fryser var forberedelsene før spisepau-sene meget hektiske inne på kjøkkenet.

Under krigen tok tyskerne et av rommene i andre etasje. Et tysk par hadde kontor der, de var lite meddelsomme, så ingen visste hva de egentlig holdt på med. De fikk jevnlig besøk av andre tyskere, noe som skapte stor usikkerhet i huset. Denne usikkerheten var ikke all-

tid enkel å forholde seg til, vant som gjestene på kafeen og familien var til å si sin mening høyt om det meste.

Serines søster Toldine (Tolla), nummer tolv i søskenflokket, bodde også i huset med mann og to barn. Sønnen Bjørn ble bare 14 år gammel. Sommeren 1944 var han sammen med to kamerater på kano-tur. Utenfor Rotvold gikk det galt. Kanoen veltet og Bjørn druknet. De to kameratene berget seg og sprang hjem til Gildheim for å varsle om ulykken. Bjørn ble funnet av sin far og en medhjelper senere samme dag. Ulykken gjorde et sterkt inntrykk på hele familien og dens mange venner og bekjente.



Serine i kaféen i 1954. Bilde utlånt av Liv Borg.

Etter denne hendelsen ble det en tung tid med stor sorg på Gildheim.

Serines datter Berit giftet seg i 1944 med Rolf Sylthe. Han var enkemann og hadde en datter på 6 år med da han kom til Gildheim. Berit og Rolf fikk sammen 3 døtre. Rolf var svært bilinteressert og hadde tidlig egen bil. Han ble familiens og venners kjørelærer og bilreparatør. Skadede biler ble kjøpt inn, satt i stand og solgt videre. Skulle noen i familien kjøpe bil, måtte den innom Gildheim for godkjenning av Rolf.

Serine hadde for lengst tatt over driften av kaféen sammen med sin datter Berit. Else Brurok ville ha nye utfordringer.

Hun emigrerte til Amerika, og i 1948 kjøper Serine Elses andel i Gildheim. Else ble værende i Amerika. Hun ble gift og fikk senere en sønn. Else besøkte Gildheim ved flere anledninger etter at hun emigrerte, og det var stor stas når hun kom på besøk.

Noen gjester på kaféen gjorde mer utav seg enn andre. I en tid hvor originalene var mange og mere synlige, fikk kaféen ofte besøk av dem. Noen kom syklende med en kasse på bagasjebrettet, andre kom gående langs riksveien med en sekk på ryggen eller en koffert i hånden.

Med seg hadde de forskjellige varer som de ville selge. En av de som ofte besøkte kaféen hadde spesielt mange historier å fortelle. Ikke alle disse var egnet for barneører. Latteren satt løst rundt bordet hans, og det manglet aldri tilhørere. Penger hadde disse karene lite av, men Serine var ei raus dame, så en kopp kaffe og noe å bite i ble det alltid en råd med.

Et sikkert vårtegn var når ungdommene fra "Myra" og Leangen travbane begynte å samle seg utenfor kaféen. Det var få treffplasser for ungdom i området hvor en også fikk kjøpe noe. Så på finværskvelder hørtes glad latter og høylytt prat fra plassen utenfor kafétrappa. Her oppsto nok mang en ungdomsforelskelse.



Denne kiosken sto ut mot riksvegen. Den var åpen på finværsdager i helgene om sommeren når det var mange gjester. Den ble revet i 1949.

Bilde utlånt av Liv Borg.

Med våren og sommeren kom også de aktive sykkelgutta ut. Starten på mange sykkelløp gikk på riksveien mellom Belbuan og Gildheim. Rytterne måtte ha et av- og påkledningsrom. Her var vaskekjelleren på Gildheim kjekk å ha. En spesiell lukt (kamfer) hang igjen i rommet lenge etter at sykkelgutta hadde smurt seg inn og lagt ut på landeveien.

Serines helse begynte etter hvert å skrante. Hun hadde levd sitt liv for og med kaféen. Med et åpent og gjestfritt hus for familie og venner, og for kaféens gjester var hun alltid tilgjengelig. Det ble aldri tid til ferie eller fridager.

I 1955 ble kaféen nedlagt. Det var mange som ga uttrykk for at de savnet den. Etter at kaféen ble stengt, åpnet Serines datter Berit kiosk ute i glassverandaen på Gildheim. Her ble det solgt tobakk, sigaretter, ukeblader, sjokolade, is og brus. Treffstedet ble på denne måten opprettholdt en tid til, men etter to år ble kiosken også avviklet.

En epoke for Gildheim var over. En ny tid sto for døren. En driftsform som den Kafé Gildheim var tuftet på, kunne ikke lengre forenes med en ny generasjons ønske om ordnet arbeidstid, fri i helgene og inntjening. Serine døde uventet i august 1957, bare 59 år gammel. Datteren, Berit Sylte, døde i 1995. Eiendommen Gildheim ble solgt til et utbyggingselskap i 2001.

Liv Borg, f. 1944, er Serines barnebarn.



Gildheim i august 2010 med veiarbeidet for ny "E6 øst" tett på. Foto: Knut L. Vik.